

CANOSA
DI PUGLIA

Otto volte all'altezza

La Raccolta differenziata nelle città
di Andria e di Canosa di Puglia



Città di Andria

atorifutbari



Città di
Canosa di Puglia



Città di Canosa di Puglia
Provincia BT



Otto volte all'altezza

Con i nuovi servizi, le raccolte differenziate sono **OTTO**. Tante quante quel numero perfetto sul quale Federico II realizzò la geometria di pietra che il mondo ci invidia, quel segno forte e elevato all'orizzonte che ci appartiene e ci appassiona.

Esserne all'altezza è un modo per rispettarci e per rispettare la nostra storia e la nostra terra; ma si è all'altezza di qualcosa se lo si è ogni giorno.

Buttare i rifiuti è un gesto banale, buttarli nel modo giusto è un gesto all'altezza.

OTTO sono le raccolte differenziate:

- 1) dei rifiuti compostabili (organici e verdi);**
- 2) dei rifiuti pericolosi;**
- 3) dei rifiuti elettrici e elettronici (RAEE);**
- 4) dei rifiuti voluminosi (ingombranti, inerti e tessili);**
- 5) della carta e del cartone;**
- 6) degli imballaggi in plastica e in metallo;**
- 7) del vetro;**
- 8) dei rifiuti secchi residui.**

Facendole bene, saremo all'altezza.

Non è difficile, quando butti i rifiuti, pensa all'**OTTO**.



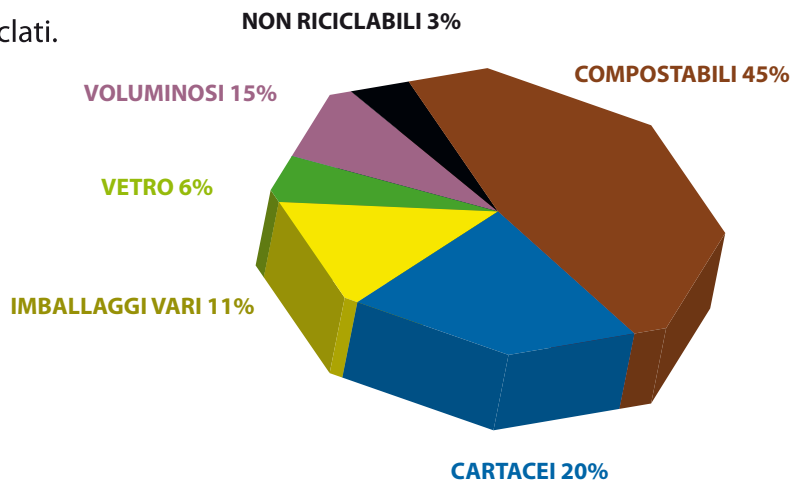
OTTO VOLTE ALL'ALTEZZA

I numeri della pattumiera

Ognuno di noi butta ogni anno 500 chilogrammi di rifiuti: un cubo d'immondizia alto 2 metri. Quello che facciamo con i 65 milioni di chilogrammi che buttiamo tutti insieme tocca i 70 metri, l'altezza di un palazzo con più di 20 piani.

In peso, la nostra pattumiera è fatta così. I **rifiuti organici** (gli avanzi dei cibi e gli scarti verdi) ne occupano quasi la metà. Un quinto è fatto di **carta e cartone**, mentre sono un decimo (ma molto voluminosi) gli **imballaggi di plastica e metallici**. Il **vetro** equivale a un ventesimo dei nostri rifiuti. Un altro sesto sono le cose voluminose: **rifiuti ingombranti, elettrodomestici, inerti** da demolizioni e **tessuti**.

Questi materiali potrebbero essere riciclati. Nella nostra pattumiera, meno di un trentesimo delle cose sarebbe da buttare.



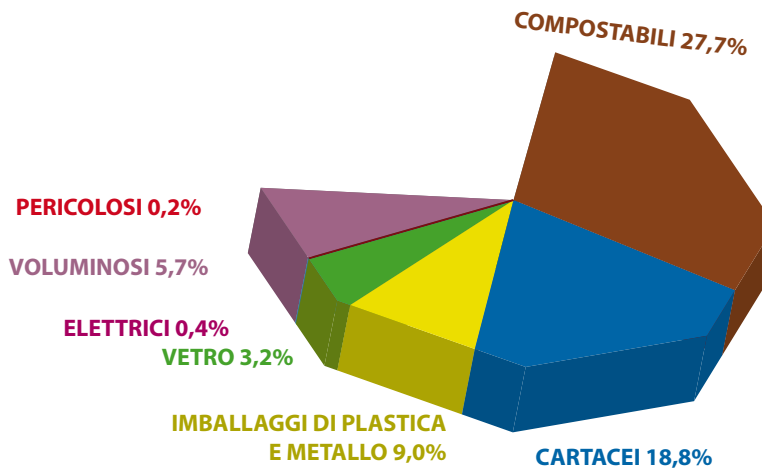
OTTO VOLTE ALL'ALTEZZA

Quanti rifiuti dobbiamo recuperare?

Ce lo dice la legge: almeno il 65% dei nostri rifiuti (i due terzi).

Oggi siamo circa al 13 %, molto lontani da quell'obiettivo.

La nuova raccolta differenziata, facile e comoda, è stata studiata **per essere all'altezza anche della legge.**



OTTO VOLTE ALL'ALTEZZA



4 6



Il Porta a porta

COME I rifiuti vengono prelevati davanti al tuo numero civico in giorni stabiliti. Usa i contenitori che ti sono stati consegnati: sacchi e sacchetti, mastelli o piccoli bidoni. Nei giorni della raccolta, nelle ore precedenti il ritiro metti i contenitori dei rifiuti davanti al tuo numero civico. I mastelli o i bidoni vengono svuotati, i sacchi vengono ritirati.

COSA I rifiuti Organici, la Carta e il Cartone, gli Imballaggi in plastica e in metallo, i rifiuti Secchi residui. Per le sole attività commerciali, anche il Vetro.

Nella legenda, se un simbolo è tutto sulla sinistra, l'indicazione vale solo per le Famiglie; se è tutto sulla destra, solo per le Attività e se sta al centro vale per tutti. Dall'alto in basso: il simbolo del Porta a porta, il numero di ritiri (giorni/settimana, a sinistra per le famiglie e a destra per le attività), i contenitori da mettere in strada (a seconda della raccolta, mastello, bidone, sacco, roller per cartoni, fascina).

Occhio agli orologi: quello a sinistra ci dice che i rifiuti vengono ritirati dalle 6.00 di mattina alle 12.00 e i contenitori vanno messi in strada entro le 6.00 di mattina e dopo le 22.00 della sera precedente, quello a destra ci dice che i rifiuti vengono ritirati dalle 12.00 alle 18.00 e i contenitori vanno messi in strada entro le 12.00 e dopo le 6.00 del giorno di ritiro.

Il Ritiro su chiamata



COME I rifiuti vengono prelevati con il porta a porta, ma devi concordare il ritiro chiamando il numero verde o utilizzando il form di richiesta sul sito www.andriacanosapulite.it. Avrai un appuntamento e saprai cosa fare.

COSA Gli scarti Verdi, parte dei rifiuti Voluminosi, cioè quelli ingombranti e quelli inerti e i grandi Elettrici/elettronici (i RAEE).

COM'È LA NUOVA RACCOLTA DIFFERENZIATA



La Raccolta stradale

COME E DOVE I rifiuti si buttano nelle campane stradali o in contenitori dislocati presso ambulatori e punti vendita.

COSA I rifiuti tessili (contenitori stradali) e quelli pericolosi (contenitori collocati presso luoghi pubblici, rivendite, farmacie o ambulatori). Per le famiglie: il vetro (campane stradali verdi).

Nella legenda, dall'alto al basso: i simboli delle raccolte del vetro, degli indumenti e dei rifiuti pericolosi.

I Centri comunali di raccolta

DOVE, COME E QUANDO Sono in Contrada Lama dei Fichi (dietro il Cimitero) e in via San Paolo. Sono custoditi e i rifiuti puoi portarceli direttamente tu. Sono aperti:

• **da Ottobre a Maggio:** dal Lunedì al Sabato:

- Lama dei Fichi: dalle 7.00 alle 14.00;
- via San Paolo: dalle 14.00 alle 19.00;

• **da Giugno a Settembre:**

- Lama dei Fichi: dal Lunedì alla Domenica dalle 7.00 alle 13.00;
- via San Paolo: dal Lunedì al Sabato dalle 16.00 alle 21.00.

COSA

- Lama dei Fichi: tutti i rifiuti, tranne quelli deperibili (Organici e Secchi residui).
- via San Paolo: carta, cartone e Tetrapak, imballaggi di plastica e di metallo e vetro.

1



RIFIUTI COMPOSTABILI *i rifiuti Organici*

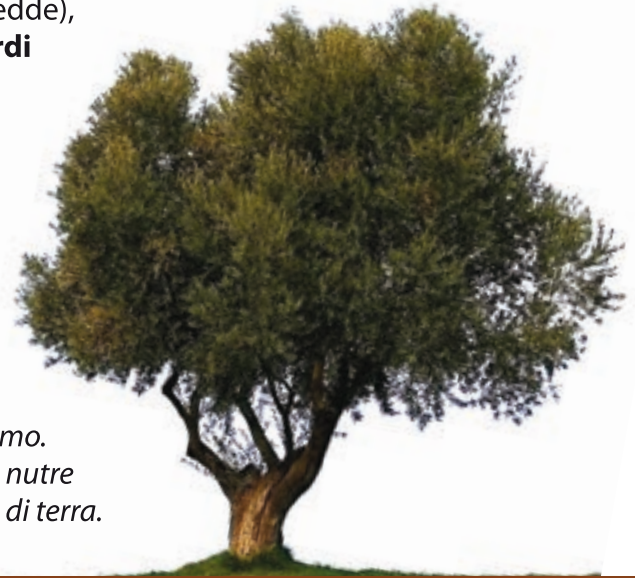
COSA

SI. Scarti dei cibi: bucce di frutta e scarti di verdura, ossi, lische, gusci di uova e di molluschi, pane raffermo e cibi avanzati e avariati in genere. **Altro da cucina:** filtri del the, delle tisane e della camomilla, fondi di caffè, ceneri di caminetto (ben spente e fredde), tovaglioli di carta usati, carta assorbente da cucina. **Scarti verdi domestici:** piante e fiori appassiti.

NO. Piatti e bicchieri di plastica si buttano con la plastica, quelli di carta o ceramica si buttano con il Secco residuo. Vasetti, vaschette e imballaggi in genere, a seconda del materiale con cui sono fatti, se puliti si buttano con la Plastica e i Metalli o con la Carta (se sporchi, con il Secco residuo).

PERCHÉ

Con questi rifiuti ci si fa il compost, un concime naturale utilissimo. Raggiungendo l'obiettivo di raccolta differenziata, ognuno di noi nutre 80 metri quadrati di terra.

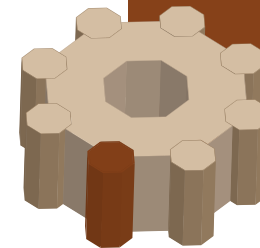




COME *PORTA A PORTA*

IN CASA. Pattumiera domestica aerata e sacchetto biodegradabile. Fodera la pattumiera con il sacchetto, che una volta riempito chiuderai e metterai nel mastello o nel bidone condominiale.

IN STRADA, DAVANTI AL NUMERO CIVICO. Mastello o bidone (per condomini e attività commerciali) col coperchio marrone.



QUANDO

FREQUENZA. Per le famiglie: 4 giorni alla settimana.

Per le Attività commerciali: tutti i giorni.

* *COMPOSTAGGIO DOMESTICO*

È previsto un programma per la diffusione dell'autocompostaggio dei rifiuti organici e di quelli verdi. Troverai le informazioni sul sito www.andriacanosapulite.it

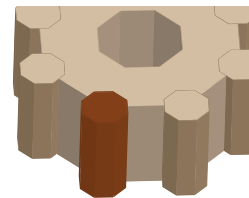


FAMIGLIE E ATTIVITA' ECONOMICHE

1



RIFIUTI COMPOSTABILI *gli scarti Verdi*



Famiglie Attività



COSA

SI. Rami, foglie, erba, piante e fiori appassiti.

NO. Vasi, sacchi e attrezzature per l'orto e il giardino. Si buttano nei rifiuti Secchi residui o si portano al Centro comunale di raccolta.

COME *RITIRO SU CHIAMATA*

Chiama il numero verde o vai il sito www.andriacanosapulite.it.

Puoi anche utilizzare il **CENTRO COMUNALE DI RACCOLTA.**

IN STRADA, DAVANTI AL NUMERO CIVICO. Sacco. Usalo per erba e foglie, le ramaglie legate in fascine.

* *COMPOSTAGGIO DOMESTICO*

È previsto un programma per la diffusione dell'autocompostaggio dei rifiuti organici e di quelli verdi. Troverai le informazioni sul sito www.andriacanosapulite.it



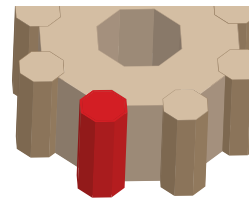
SOLO PER LE FAMIGLIE

2



RIFIUTI URBANI PERICOLOSI

*Pile, farmaci, T/F (tossici,
infiammabili) e altro*



COSA

Pile e batterie esaurite, accumulatori per auto e autoveicoli, farmaci scaduti e siringhe, vernici e solventi, prodotti fotografici, toner e cartucce di stampanti, combustibili solidi e liquidi, olio minerale per autotrazione e olio vegetale esausto (quello delle frittiture), mercurio e apparecchi che lo contengono. Questi prodotti possono essere riconosciuti anche dai simboli di pericolosità riportati sulle confezioni.



COME *RACCOLTA STRADALE* *E CENTRO COMUNALE DI RACCOLTA*

Pile, farmaci e confezioni T/F: usa i contenitori dedicati collocati in luoghi pubblici o presso rivendite, farmacie, ambulatori. Gli altri rifiuti portali al Centro comunale di raccolta di Lama dei Fichi.

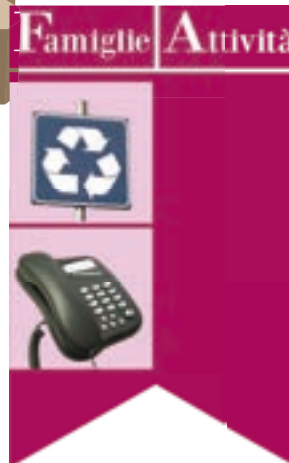
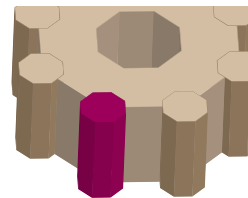


SOLO PER LE FAMIGLIE

3



R.A.E.E. (ELETTRICI/ ELETTRONICI)



COSA

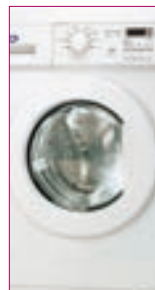
La sigla sta per **Rifiuti di Apparecchiature Elettriche e Elettroniche**.

Sono gli elettrodomestici (quelli grandi, ma anche i piccoli come un frullatore, un phone, un rasoio elettrico o un ventilatore), i televisori, i computer, i monitor, le stampanti, i telefonini. E anche i giocattoli elettrici e alcune apparecchiature illuminanti come le lampade al neon e quelle fluorescenti e contenenti gas (ma non quelle tradizionali a incandescenza).

COME *RITIRO SU CHIAMATA*

Per far ritirare i grandi RAEE, chiama il numero verde o vai sul sito www.andriacanosapulite.it.

Puoi anche utilizzare il **CENTRO COMUNALE DI RACCOLTA** di Lama dei Fichi (in particolare per i piccoli RAEE).



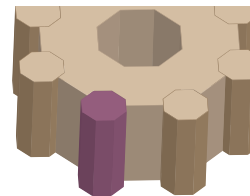
SOLO PER LE FAMIGLIE

4



RIFIUTI VOLUMINOSI

Ingombranti, inerti, indumenti



Famiglie Attività



COSA

SI. Ingombranti: mobili, materassi e reti, rottami metallici, infissi, grandi vetri e cose simili e anche imballaggi di grande dimensione (damigiane, catini di plastica e cose simili). **Inerti del fai da te:** mattoni e calcinacci, piastrelle, wc e lavabi, tubature, pannelli. **Abiti:** purché in buono stato.

NO. Elettrodomestici (che vanno con i R.A.E.E.). Abiti in cattivo stato, scarpe e intimi (si buttano con i Secchi residui).

COME *RITIRO SU CHIAMATA E STRADALE*

INGOMBRANTI E INERTI. Chiama il numero verde o vai il sito www.andriacanosapulite.it.

Puoi anche utilizzare il **CENTRO COMUNALE DI RACCOLTA** di Lama dei Fichi.

INDUMENTI. Usa i contenitori stradali dedicati.



SOLO PER LE FAMIGLIE

5



CARTA, CARTONE E TETRAPAK

COSA (IMBALLAGGI E ALTRO)

Questa raccolta differenziata riguarda gli imballaggi, ma anche altre tipologie di carta.

SI. **Imballaggi in carta, cartone e cartoncino:** buste e sacchetti, scatole e scatolette.

Imballaggi in Tetrapak: contenitori del latte, di succhi di frutta e altre bevande. **Altro:** fogli volantini, tabulati, giornali e riviste, quaderni e libri.

NO. Il cellophane dei giornali e delle riviste si butta con la plastica. La carta oleata, plastificata e vetrata sono materiali poliaccoppiati e si buttano nel Secco residuo, dove vanno anche i piatti e i bicchieri in cartoncino usati.

ATTENZIONE. Gli scatoloni vanno rotti o piegati.

PERCHÉ

Se dalla carta si rifà la carta, si risparmiano alberi, energia e acqua.

Raggiungendo l'obiettivo di raccolta differenziata, ognuno di noi fa risparmiare 400 litri di acqua all'anno, quella che gli serve per bere e mangiare.





CARTONE (ATTIVITÀ ECONOMICHE)

Per le attività, c'è la raccolta degli imballaggi in cartone (scatole).

COME *PORTA A PORTA*

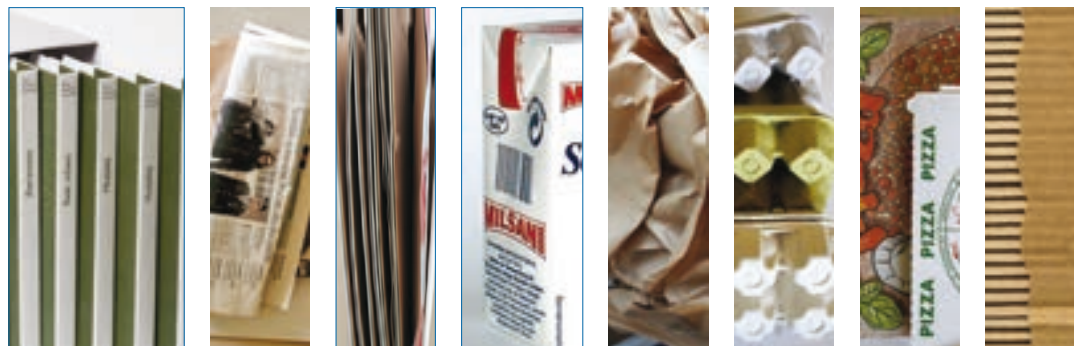
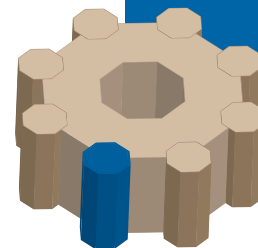
IN STRADA, DAVANTI AL NUMERO CIVICO: Per le famiglie: sacco semitrasparente o bidone condominiale col coperchio blu.

PER LE ATTIVITÀ ECONOMICHE: sacco semitrasparente e cartone imballato.

QUANDO

FREQUENZA. Per le famiglie: 1 giorno alla settimana.

Per le Attività economiche: 6 giorni alla settimana.



FAMIGLIE E ATTIVITA' ECONOMICHE

6



IMBALLAGGI IN PLASTICA E IN METALLO

COSA (SOLO IMBALLAGGI E SIMILI)

SI. Plastica: barattoli, blister (sono le confezioni sagomate rigide, in genere trasparenti), bottiglie, buste, cassette, cellophane, coperchi e tappi, flaconi e dispenser, pellicole per alimenti e film da imballaggio (come quelli delle confezioni multiple di acqua e anche quelli con le bolle d'aria), piatti e bicchieri, polistirolo (vaschette e componenti per imballaggio), reti per frutta e verdura, sacchetti e shopper (quelli della spesa), scatole, vaschette per cibi, vasetti dello yogurt, vasi. **Metalli:** vaschette, fogli e pellicole, lattine, bombolette spray, scatolette e contenitori.

NO. Anche se sono di plastica, le posate non sono riciclabili. Buttate con i rifiuti secchi non riciclabili. Stessa regola vale per le grucce, i giocattoli e altre cose. E anche per oggetti metallici che non sono imballaggi (esempio: uno schiaccianoci).

PERCHÉ

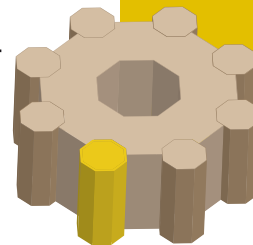
La plastica si fa con il petrolio, ne servono 2 chilogrammi per farne uno di plastica (il 4% del greggio estratto serve per farci la plastica). Raggiungendo l'obiettivo di raccolta differenziata, ognuno di noi permette di rifare 500 flaconi senza far estrarre petrolio.





ATTENZIONE. Prima di buttarle, schiaccia le bottiglie premendole sul lato e, riutilizzando il tappo, blocca l'aria per mantenerle compresse.

Non sciacquare i contenitori sporchi, basta che siano vuoti. Se un contenitore riporta i simboli di pericolosità, non va buttato con gli imballaggi, ma con i rifiuti pericolosi.



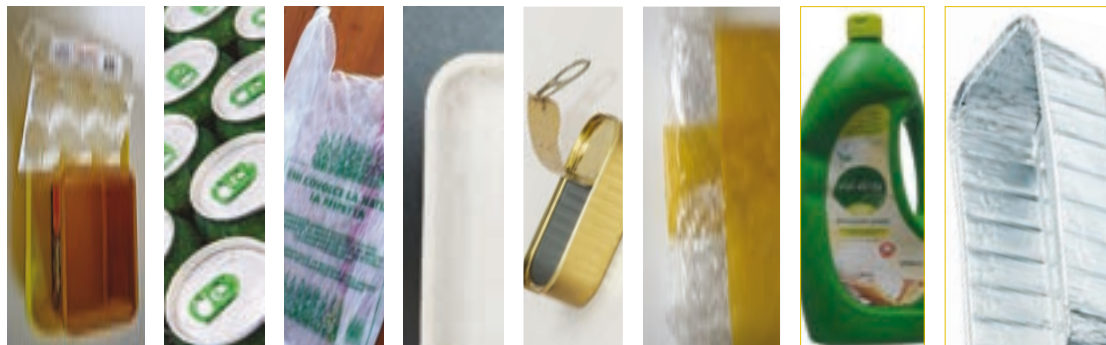
COME *PORTA A PORTA*

IN STRADA, DAVANTI AL NUMERO CIVICO: sacco giallo semitrasparente.

QUANDO

FREQUENZA. Per le famiglie: 1 giorno alla settimana.

Per le Attività economiche: 3 giorni alla settimana.



FAMIGLIE E ATTIVITA' ECONOMICHE

7



VETRO

COSA (IMBALLAGGI E ALTRO)

Questa raccolta differenziata riguarda gli imballaggi, ma anche altre tipologie di vetro.

SI. Imballaggi in vetro: bottiglie, flaconi, vasetti e barattoli. Altro: bicchieri, cocci e piccole lastre.

ATTENZIONE. Vuota e sciacqua sommariamente i contenitori. Porta le grandi lastre al Centro comunale di raccolta di Lama dei Fichi.

NO. Le lampade a incandescenza o al neon non sono imballaggi in vetro e contengono altri materiali: si buttano con il Secco residuo o con i RAEE.

Il vetro pirex, il cristallo e gli specchi contengono ceramica e piombo: vanno nel Secco residuo o con i rifiuti voluminosi. Il vetro retinato va con i rifiuti voluminosi.

PERCHÉ

Se dal vetro si rifà il vetro, si risparmiano materie prime, tra le quali il calcare (la roccia delle nostre terre). Raggiungendo l'obiettivo di raccolta differenziata, ognuno di noi permette di rifare 30 bottiglie senza usare nuova materia.



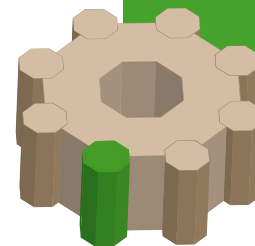


COME

RACCOLTA STRADALE E PORTA A PORTA

FAMIGLIE: raccolta stradale, nelle campane verdi.

ATTIVITA' ECONOMICHE: raccolta porta a porta, bidone col coperchio verde davanti al proprio esercizio.



QUANDO

FREQUENZA. Solo per le Attività commerciali: 3 giorni alla settimana.



FAMIGLIE E ATTIVITA' ECONOMICHE

8



RIFIUTI SECCHI RESIDUI

COSA

Differenziati bene i tuoi rifiuti, nella tua pattumiera è rimasto ben poco. Potrebbero esserci: della gomma, delle cassette audio e video, dei CD, delle posate, qualche oggetto in plastica, delle penne, della carta accoppiata (oleata, carbone, vetrata o plastificata), qualche vecchio indumento e straccio, qualche cocci di ceramica, dei pannolini e degli assorbenti, qualche cosmetico vecchio, degli accendini esauriti e le vecchie lampadine di quelle a incandescenza (ormai in progressivo disuso), la polvere del pavimento. Anche i giocattoli vanno nel Secco residuo, perché, anche se in plastica o metallo, non sono imballaggi (se sono elettrici, vanno nei RAEE). Prima di buttarli, prova a pensare se qualcun altro potrebbe volerli.

COME *PORTA A PORTA*

IN STRADA, DAVANTI AL NUMERO CIVICO. Sacco grigio, bidone o cassonetto (per condomini e attività commerciali) col coperchio grigio.

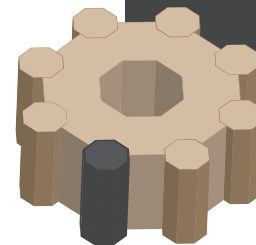
QUANDO

FREQUENZA. Per le famiglie: 2 giorni alla settimana. Per le Attività commerciali: 6 giorni alla settimana.



PANNOLINI/PANNOLONI

Per le famiglie con neonati fino a 24 mesi e anziani o adulti che ne abbisognano, ci sono 2 giorni di raccolta alla settimana. Ci si deve iscrivere all'Elenco dei Fruitori presso il Comune e ritirare il contenitore azzurro. Per informazioni: sito web o numero verde.



FAMIGLIE E ATTIVITA' ECONOMICHE

Eight times up to scratch

With our services, we carry out **EIGHT** different separate collections of rubbish, as many as that perfect number on which Frederick II based the creation of that stone geometry the world envy us, that strong and raise sign which fascinates and belong to us. Matching up with it is a way to respect us, our history and our land; but it is possible to match up with something only when we do this everyday.

Throwing rubbish away is a banal act, throwing it the right way is being up to scratch:

There are **EIGHT** different separate collections of rubbish:

1. **Compost and green waste**
2. **Hazardous waste**
3. **Electric and electronic waste**
4. **Voluminous waste (cumbersome, inert or textile)**
5. **Paper and cardboard**
6. **Plastic or metal packaging**
7. **Glass**
8. **Brush-off**

We will match up with it only if we will separate rubbish the right way. It is not difficult: when you throw rubbish away, just think of EIGHT.

Figures of the rubbish bin

Each of us throws away every year 500 Kilos of waste: a garbage cube two-meter high. What we do with the 65 millions kilos of rubbish that we all together throw away is as high as a 20 floors building.

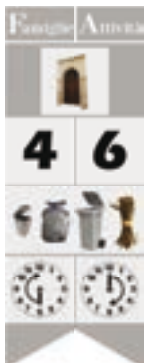
If we consider weight, our rubbish bin is made this way: Compost (remnant of food and green waste) occupy almost an half. A fifth is made of paper and cardboard, while plastic and metal packaging, very voluminous, represents a tenth of the total. Glass is equivalent to a twentieth of our rubbish. Another sixth is represented by voluminous materials: cumbersome waste, electrical appliances, inert caused by demolitions and textiles. These materials could be recycled. In our rubbish bin, less than a thirtieth of the rubbish would have to be thrown away.

How much do we have to differentiate?

The law tell us so: at least 65% of our rubbish (two-thrd). Today we reach 13%, very far from that objective.

The new separate collection of rubbish, easy and convenient, has been arranged in order to match up with law too.

EIGHT TIMES UP TO SCATCH



Door-to-Door

HOW: Rubbish will be collected in front of your street number in fixed days. Please, use the containers you were assigned: bags, plastic bas, tubs or small litter bins. During collection days, please put waste containers in front of your street number several hours before the return. Tubs and litter bins will be emptied, while bags will be collected.

WHAT: Compost, Paper and cardboard, plastic and metal packaging, brush-off. Glass too just for commercial activities.

In the label, from the top to the bottom: F is for Family and A for Activity. If a symbol is completely on the left, the indication is for families only; if it is placed on the right, it is meant for Activities, and if it is on the centre it is valid for all. The Door-to-Door symbol, the number of returns (days per week), the type of containers you are asked to display (according to the collection).

Please, pay attention to the clocks: the left one tells us that waste is collected from 6 A.M. to 12 A.M. and that containers are to be exposed within 6 A.M. and after 10 P.M. of the previous day, the right one from tells us that waste is collected 12 A.M. to 18 P.M. and that containers are to be exposed within 12 A.M. and after 6 A.M.



Return upon Request

HOW: Rubbish is returned through the door-to-door system, but you have to concord the return by calling the toll-free number or using the web site www.andriacanosapulite.it. You will get an appointment and you will be explained what to do.

WHAT: Green waste, part of voluminous waste, such as cumbersome inert and electric and electronic waste.



Street Collection

HOW AND WHERE: Waste can be thrown away in bottle banks on the street or in containers placed next to consulting rooms and selling points.

WHAT: Textile waste (containers on the street) and hazardous waste (containers placed in public places or close to shops, chemist's shops or consulting rooms). For the families: glass (green bottle banks on the street).

In the label, from the top to the bottom: symbols of Glass collection, Clothes collection and Dangerous Waste collection.

The Municipal Waste Collection Centers

WHERE, WHEN AND HOW: They are located in Contrada Lama dei Fichi (behind the cemetery) and in San Paolo street. They are guarded, and it is possible for the citizen to bring waste himself. They are open:

•**October/May:** from Monday to Saturday: Lama dei Fichi, 7 AM to 2 PM. San Paolo, 2 PM to 7 PM;

•**June/September:** Lama dei Fichi, from Monday to Sunday 7 AM to 1 PM. San Paolo, from Monday to Saturday 4 PM to 9 PM.

WHAT

•Lama dei Fichi: all kind of waste, except from perishable ones (compost and brush-off);

•San Paolo: paper, cardboard and Tetrapak, plastic and metallic packaging, glass.

EIGHT TIMES UP TO SCATCH



1

COMPOSTABLE WASTE

Organic waste

WHAT:

Yes: discarded food: fruit skin, discarded vegetable, bones, fishbones, eggs and shell-fishes, stale bread and left-over or gone bad food. Something else from the kitchen: tea, chamomile and tisane filters, coffee grounds, ash from the fireplace (cold and extinguished). Green domestic scaps: withered plants and flowers.

No: You must throw plastic plates and glasses with plastic packaging, paper and ceramic plates and glasses with brush-off. Jars, tubs and packaging in general, according to the material they are made of, must be thrown away with Plastic or Metals or papers if they are clean (with brush-off if they are dirty).

HOW:

At home: ventilated domestic bin and biodegradable bag. You have to re-cover the bin with the bag; once this one is full, you close and put it in the tub or condominium bin.

On the street, next to the street number: brown lid tub or bin (for condominiums and commercial activities).

WHEN:

Frequency: for the families: 4 days per week. for commercial activities: everyday.



1

COMPOSTABLE WASTE

Green waste

WHAT: Yes: branches, foliage, grass, withered plants and flowers.

No: Pots, bags and kits for gardening: they have to be thrown away with brush-off waste or you have to take them to the Lama dei Fichi Waste Collection Center.

HOW: Call the toll-free number or use the web site www.andriacanosapulite.it. You can also use the Lama dei Fichi Waste Collection Center. On the street, next to the street number: Bag. You can use it for grass and foliage, please bind branches with a small stripe.



2

DANGEROUS WASTE

Batteries, medicines, T/F (toxic, flammable) and others

WHAT: Spent batteries, accumulators for cars and motor vehicles, expired medicines and syringes, paints and solvents, photographic products, toners and cartridges, liquid and solid combustibles, mineral oil for traction and exhausted vegetal oils (frying), mercury and its containers. These products can also be identified from the symbols on their packaging, that indicate dangerousness.

HOW: For Batteries, medicines and T/F packaging, use special containers placed in public places or close to shops, chemist's shops or consulting rooms. Others: Lama dei Fichi Waste Collection Center.



3

ELECTRIC AND ELECTRONIC WASTE

WHAT: In Italian the acronym RAEE means "Waste electrical and electronic", as to say household appliances (big, but also little ones like blenders, blow dryers, electric shavers, ventilators), TVs, computers, monitors, printers, mobile phones. But also electric toys and some illuminating equipments such as neon lights, fluorescent or gas-containing (but not the traditional incandescent lamps).

HOW: If you want to have your RAEE recalled, you must call the toll-free number or use the web site www.andriacanosapulite.it. You can also use the Lama dei Fichi Waste Collection Center, especially for little RAEE.



4

VOLUMINOUS WASTE

Cumbersome, Inert, Clothes

WHAT: Yes: cumbersome: furniture, mattresses, sprung bed bases, metallic scraps, shutters, big glasses and similar. Large-sized packaging (demijohns, plastic basins and similar). Inert from do-it-yourself: bricks, rubbles, tiles, wc and han basins, pipings, panels. Clothes in good conditions.

No: Household appliances (with the RAEE), clothes in bad conditions, shoe and underwear (with brush-off waste).

HOW: Cumbersome and inert: you can call the toll-free number or use the web site www.andriacanosapulite.it. You can also use the Lama dei Fichi Waste Collection Center. Clothes: use the special containers on the street

EIGHT TIMES UP TO SCATCH



5

PAPER, CARDBOARD AND TETRAPACK

WHAT: (Packaging and others): This collection regards packaging but also other kinds of paper.

Yes: packaging made of paper and cardboard: packets and bags, boxes. Tetrapack packaging: boxes containing milk, juice and other beverage. Other: leaflets, tabulations, newspapers and magazines, books and exercise books.

No: Cellophane from newspapers and magazines must be thrown away with plastic. Greaseproof, plastic-coated and glass paper must be thrown away with brush-off. Cardboard plates and glasses must be thrown away this way too.

Attention: Boxes must be broken and folded.

CARDBOARD (COMMERCIAL ACTIVITIES)

For this kind of activities, there is the cardboard packaging collection (boxes).

HOW: On the street, next to the street number. For the families: semi-transparent bag or blu lid can.

For economic activities: blu lid can.

WHEN: for the families: once a week . For commercial activities: six times a week.



6

PLASTIC AND METALLIC PACKAGING AND SIMILAR

WHAT (JUST PACKAGING):

Yes: Plastic: pots, blisters (shaped rigid packaging, usually transparent), bottles, bags, boxes, cellophane, lids and tops, dispensers, protective and packaging films (such as those of multiple confectons of water or with air bubbles), plates and glasses, polystyrene (bowls and constituents for packaging), nets for fruit and vegetables, bags and shoppers, boxes, bowls for food, yogurt pot, jars.

No: Cutlery can't be recycled, even if it is made of plastic. You can throw it away with brush-off. You can do the same with clotheshangers, toys and other things, such as metallic objects which aren't used as packaging (for example: a nutcracker).

Attention: Before throwing bottles away, squeeze them by pressing sideways and block the air with the top in order to keep them compressed. Do not rinse out dirty containers as long as they are empty. If a container wears symbols of danger, do not throw it away with packaging, but with dangerous urban waste.

HOW: On the street, next to the street number: semi-transparent yellow bag.

WHEN: for the families: twice a week. For commercial activities: once a week.



7

GLASS

WHAT: (PACKAGING AND OTHERS): This collection regards packaging but also other kinds of glass.

Yes: glass packaging: bottles, phials, pots, jars. Other: glasses, pieces of glass, small sheets.

Attention: Empty and briefly rinse out the containers. Take the big sheets to the Lama dei Fichi Waste Collection Center.

No: incandescent lamps and neon lights are no glass packaging and they also contain other materials: They must be thrown away with brush-off or RAEE.

Prex glass, crystal and mirrors contain china and lead: they must be thrown away with brush-off or voluminous waste. Wired glass with volumous waste.

HOW: Families: street collection, in the green bell jars. Economic activities: door-to-door collection, green lid bin next to your own shop.

WHEN: Frequency: Just for commercial activities: three times a week



8

BRUSH-OFF

WHAT: If you differentiate your waste the right way, there's not so much left in your rubbish bin.

It may contains: rubber, audio and video tapes, CDs, cutlery, toys (you may ask someone if he's interested in them) and some plastic object such as pens, paper (greaseproof, carbon, glass or plastic-coated), some old pieces of clothing and rags, some china fragments, nappies and absorbents, some old cosmetic, exhausted lighters and old incandescent lamps (now not in use), the dust from the floor.

Toys too must be thrown away with brush-off because, even if they are plastic or metallic, they are not packaging (If they are electric, they goes with RAEE).

HOW: On the street, next to the street number: grey bag, grey lid can or dustbin (for condominiums and commercial activities).

WHEN: for the families: twice a week. For commercial activities: six days per week.

NAPPIES AND ADULT DIAPERS:

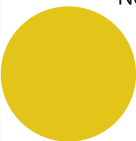
For the families with babies until 24 months and elderly or sick people there are two collection days per week. You must join in the Users List at the City to receive the blue container. Info: website or toll-free number.

EIGHT TIMES UP TO SCATCH

SI/YES

Hai qualche dubbio?

No



Nel caso della Plastica, dei Metalli e del Tetra Pak, la raccolta differenziata riguarda solo gli **IMBALLAGGI**.

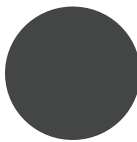
Il flacone del detersivo è un imballaggio, avendo contenuto un prodotto. Una forchetta o una bacinella non sono imballaggi, ma utensili domestici; vanno buttati con i rifiuti Secchi residui o, nel caso della bacinella, anche con quelli Voluminosi.

*In the case of Plastic, Metals and Tetrapack, separate collection of rubbish is related to **PACKAGING** only. A bottle of washing powder is a packaging because it contained a product. A fork or a basin are not packaging, but domestic tools; they have to be thrown away with brush-off or with voluminous waste (the basin for example).*



Il **VERTO** è facile da riconoscere ma, per essere precisi, a volte sembra tale ma non lo è: il cristallo non è vetro (c'è del piombo) e neanche il vetro pirex lo è (è vetroceramica). A volte un piatto in ceramica viene considerato di vetro, ma non è così: si butta con i rifiuti Secchi residui.

GLASS is easy to recognize but, in order to be precise, sometimes it looks like glass but it isn't; neither crystal (there's lead inside) nor pyrex (actually it is glass-ceramic) are glass. Sometimes a ceramic plate is considered glass, but it isn't so: it must be thrown away with Brush-off.



Un accendino è fatto di Materiali misti, plastica e metallo saldati insieme e inseparabili. Se è esaurito, buttalo con i rifiuti **SECCHI RESIDUI**.

*A lighter is made of various materials, metals and plastic soldered together and inseparable. If it's exhausted, just throw it away with **BRUSH-OFF**.*

Se i giocattoli sono rotti e devi buttarli, occhio a come sono fatti. La consolle funzionava con l'elettricità e va buttata con i **R.A.E.E.**

La mitraglietta è fatta di plastica, ma non è un imballaggio e, dunque, va buttata con i rifiuti Secchi residui. Anche una lampada a risparmio si butta con i **R.A.A.E.** Una lampadina tradizionale a incandescenza senza elettricità non avrebbe funzionato; ma non contiene circuiti elettrici e sostanze infiammabili e si butta con i rifiuti .Senza elettricità, questa lampadina non avrebbe funzionato; ma, al contrario degli altri tipi di lampade, non contiene circuiti elettrici e sostanze infiammabili; si butta con i rifiuti secchi residui perché è fatta di più materiali.

If toys are broken and you have to throw them away, pay attention at how they are made. The consolle worked with electricity, so it has to be thrown away with R.A.E.E. The tommy-gun is made of plastic, but it isn't a packaging and so it has to be thrown away with Brush-off.

Even saving-energy lamps go with R.A.A.E. A traditional incandescent lamp without electricity wouldn't have worked, but it doesn't contain electric circuits or flammable substances, and it has to be thrown away with Brush-off.



Do you have any doubts?



La raccolta dei rifiuti a Andria e Canosa di Puglia è svolta dal raggruppamento temporaneo di imprese Impresa Sangalli Giancarlo & C. S.r.l. e Ecolife S.r.l.



INFORMAZIONI



Lunedì-Venerdì ore 8.00-19.00, Sabato ore 8.30-12.30.

SITO WEB

www.andriacanosapulite.it

Usalo per trovare informazioni e dettagli, statistiche e avvisi.

Questo opuscolo, stampato su carta riciclata dalla tipografia CompuGraph di Canosa di Puglia, è stato pubblicato nel luglio 2012. Ne sono consentite la riproduzione e la diffusione purché non a fini commerciali o di lucro e a condizione che siano citati il contesto istituzionale (le Città di Andria e di Canosa di Puglia e l'ATO rifiuti Bari 1, le imprese Sangalli e Ecolife) e gli autori. È consentito trarne opere derivate, per le quali valgono le condizioni sopra espresse.

Concept e grafica: Elisabetta Bellano - Sandro Di Scerni per Ideazione Ambiente



Città di Andria

atorifutibari1



Città di
Canosa di Puglia

Provincia BT